



MINISTERIO DE AMBIENTE Y  
DESARROLLO SOSTENIBLE

# BOLETÍN HIDROMETEOROLÓGICO DE LA MOJANA

San Marcos, Sucre 12 de abril de 2023  
Hora de la actualización: 12:00 HLC

BOLETÍN No: 797

## CONTENIDO

### 1. CONDICIONES METEOROLÓGICAS

1.1 CONDICIONES METEOROLÓGICAS PRECEDENTES

1.2 CONDICIONES METEOROLÓGICAS ACTUALES

1.3 PRONÓSTICO METEOROLÓGICO DIARIO

### 2. CONDICIONES HIDROLÓGICAS

2.1 CONDICIONES HIDROLÓGICAS ANTECEDENTES

2.2 CONDICIONES HIDROLÓGICAS ACTUALES

2.2.1 SUBZONA HIDROGRÁFICA DEL RÍO SAN JORGE - CUENCA ALTA

2.2.2 SUBZONA HIDROGRÁFICA DEL RÍO SAN JORGE - CUENCA BAJA

2.2.3 SUBZONA HIDROGRÁFICA DEL RÍO NECHÍ - CUENCA BAJA

2.2.4 DIRECTOS AL BAJO CAUCA - CIÉNAGA LA RAYA ENTRE EL RÍO NECHÍ Y EL BRAZO DE LOBA

2.2.5 DIRECTOS AL CAUCA ENTRE PTO. VALDIVIA Y RÍO NECHÍ

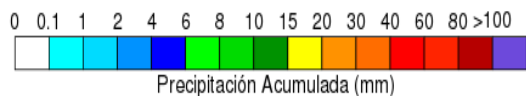
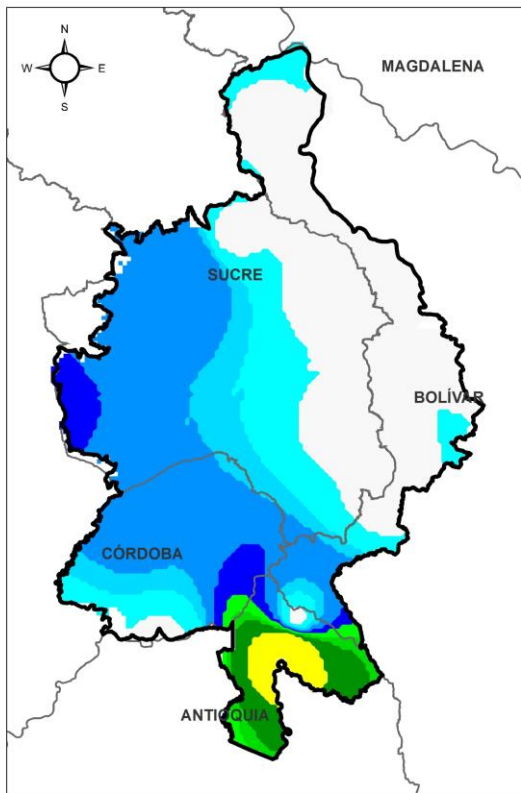
2.2.6 DIRECTOS AL BAJO MAGDALENA ENTRE EL BANCO Y EL PLATO

El Centro Regional de Pronóstico y Alertas Tempranas de la Mojana - CRPA La Mojana, busca fortalecer el sistema de alertas tempranas a través de un continuo monitoreo de las condiciones hidrometeorológicas, la generación de pronósticos meteorológicos y la difusión de alertas para la comunidad y los diferentes sectores productivos de la región.

Esta iniciativa hace parte de los proyectos "Reducción del riesgo y la vulnerabilidad frente al cambio climático en la región de La Depresión Momposina", financiado por el *Adaptation Fund* y "Mojana, clima y vida", financiado por el Fondo Verde del Clima, implementados por el Ministerio de Ambiente, el Fondo de Adaptación y el PNUD, en alianza con CORPOMOJANA e IDEAM.

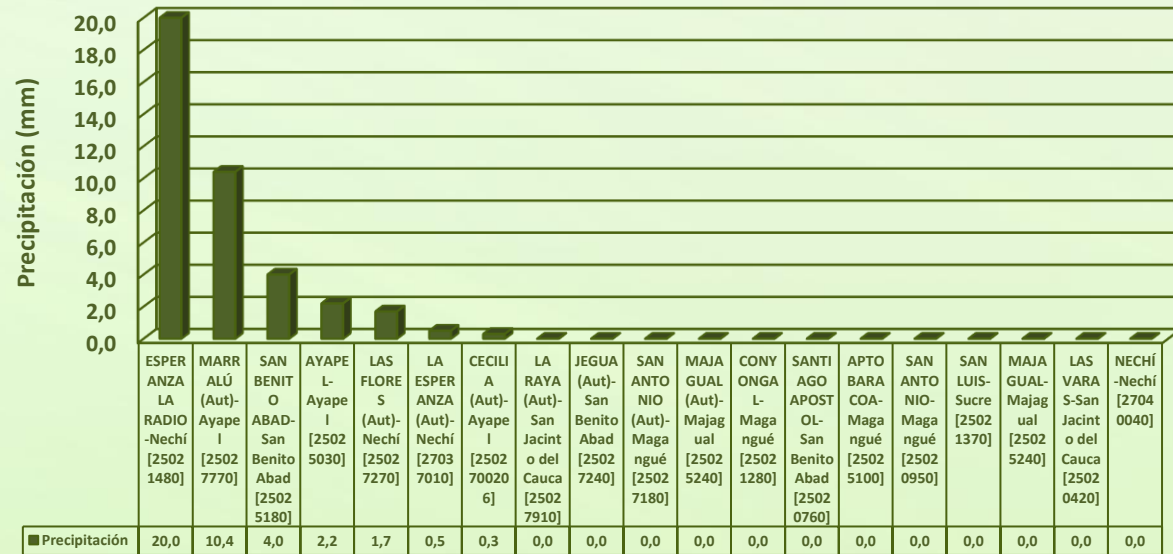


# 1.1 CONDICIONES METEOROLÓGICAS ANTECEDENTES



Precipitación acumulada  
11/04/2023 (07:00) – 12/04/2023 (07:00).  
Fuente: IDEAM

## Lluvia Registrada el 11 Abril de 2023



## RESUMEN DE CONDICIONES DEL DÍA 11 DE ABRIL

**Precipitación:** en la región tuvimos lluvias en amplios sectores del territorio, finalizando la tarde y durante buena parte de la noche y madrugada, las más intensas se registraron en los municipios de Magangué, Sucre (Sucre) y norte de San Benito Abad, también sobre la cuenca alta del río San Jorge.

**Temperatura:** se registró una temperatura máxima de 36,1°C el día 11 de abril a las 16:00 horas en el municipio de Ayapel y una mínima de 23,7°C en la madrugada del 12 de abril en el municipio de San Benito Abad.

# 1.2 CONDICIONES METEOROLÓGICAS ACTUALES

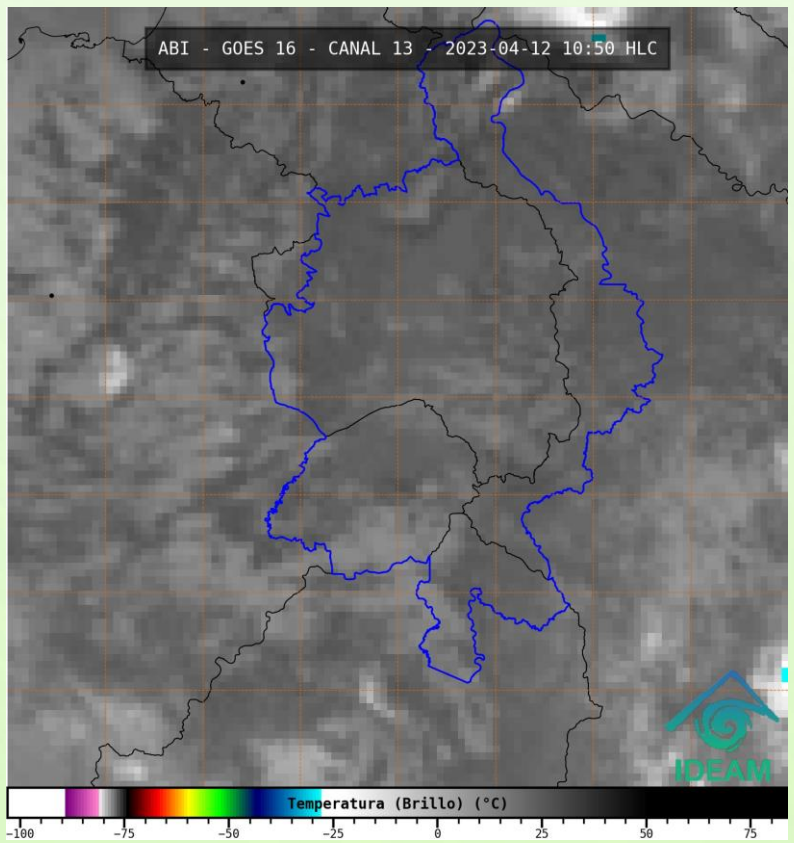


Imagen de satélite IR 10:50 HLC  
Fuente: Ideam

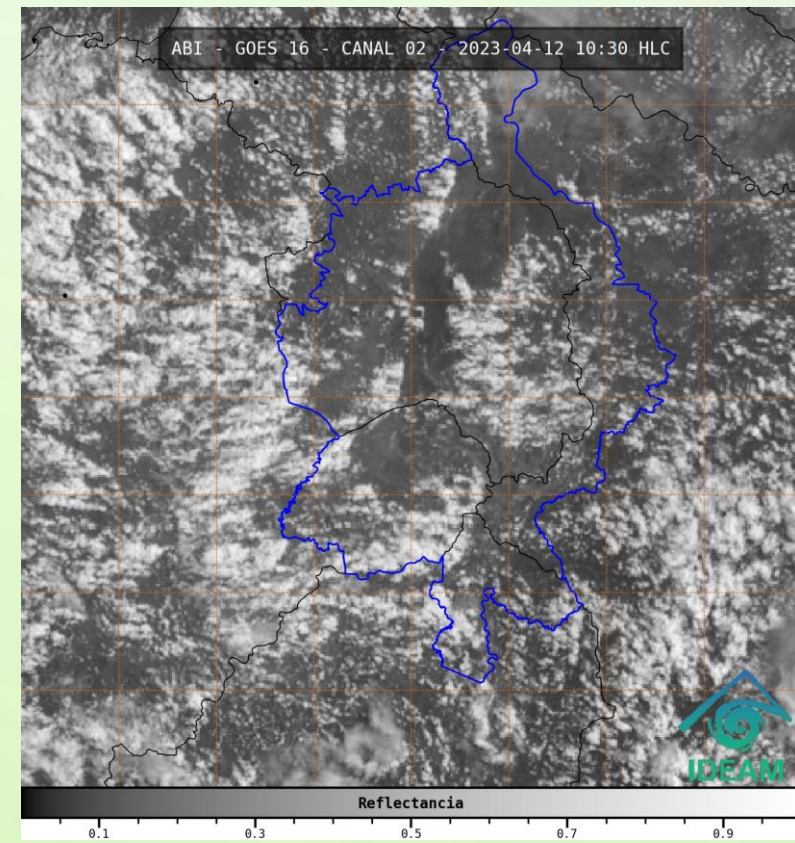


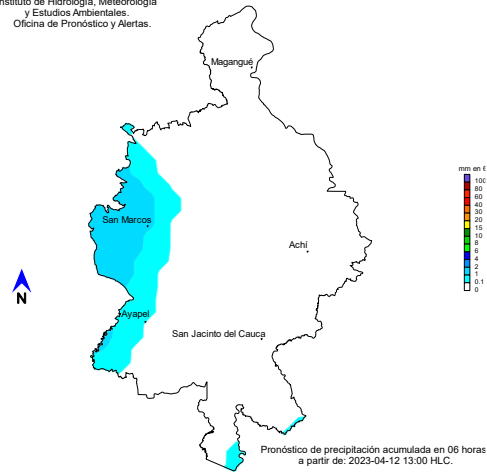
Imagen de satélite visible 10:30 HLC  
Fuente: Ideam

En las últimas horas ha predominado condición de cielo nuboso y sin luvias.

# 1.3 PRONÓSTICO METEOROLÓGICO

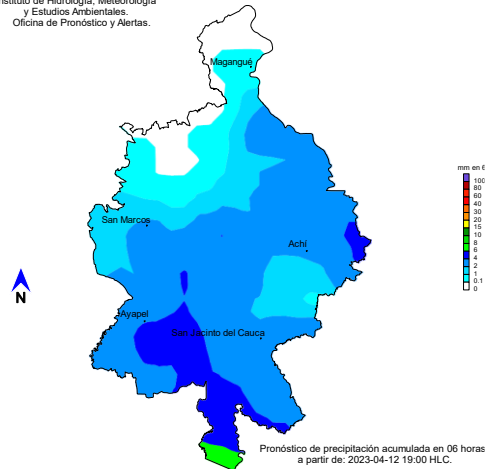


Instituto de Hidrología, Meteorología y Estudios Ambientales. Oficina de Pronóstico y Alertas.



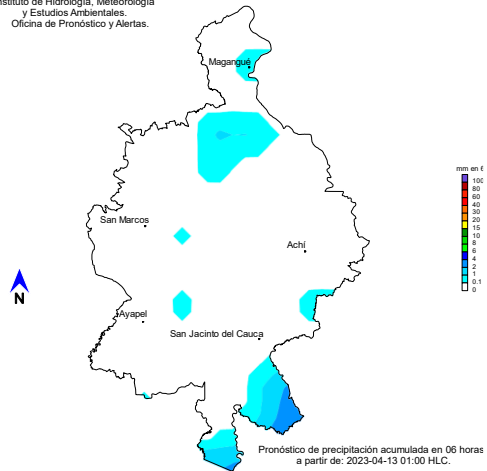
TARDE DEL 12 DE ABRIL

Instituto de Hidrología, Meteorología y Estudios Ambientales. Oficina de Pronóstico y Alertas.



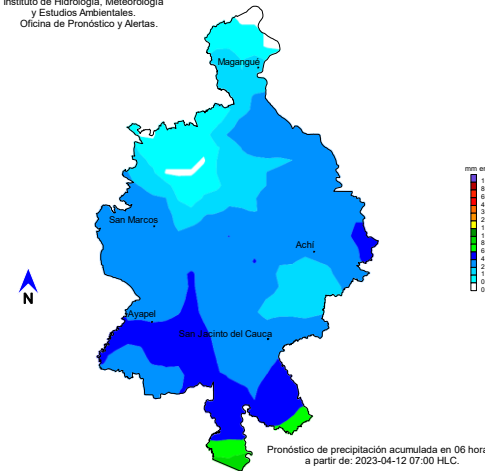
NOCHE DEL 12 DE ABRIL

Instituto de Hidrología, Meteorología y Estudios Ambientales. Oficina de Pronóstico y Alertas.



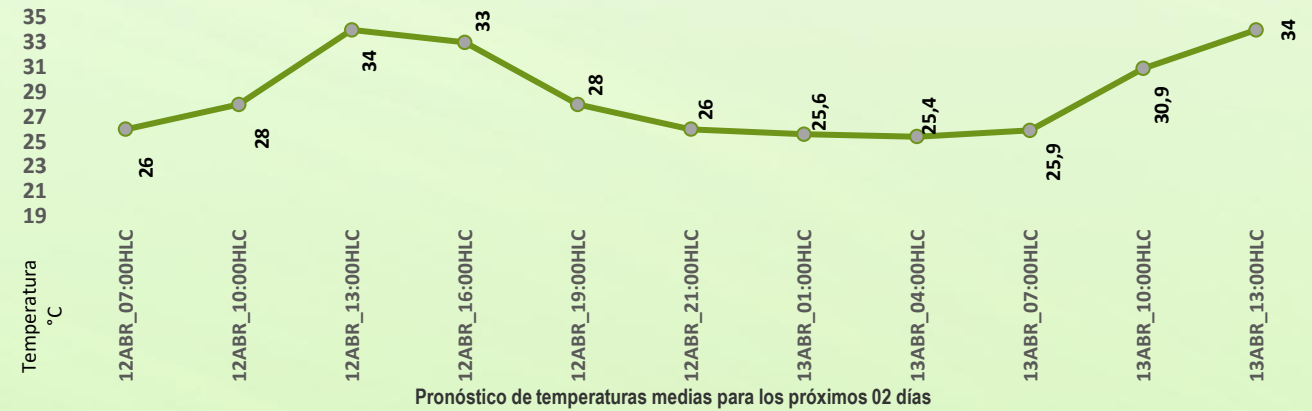
MADRUGADA DEL 13 DE ABRIL

Instituto de Hidrología, Meteorología y Estudios Ambientales. Oficina de Pronóstico y Alertas.



ACUMULADO DEL 12 AL 13 DE ABRIL

Día	Jornada	Temperatura Máxima	Nubosidad	Tipo de Precipitación	Probabilidad de lluvia(%)
MIÉRCOLES 12 DE ABRIL	Tarde	35°C	Mayormente nublado	Lloviznas	30%
	Noche	25°C	nublado	Lluvias	75%

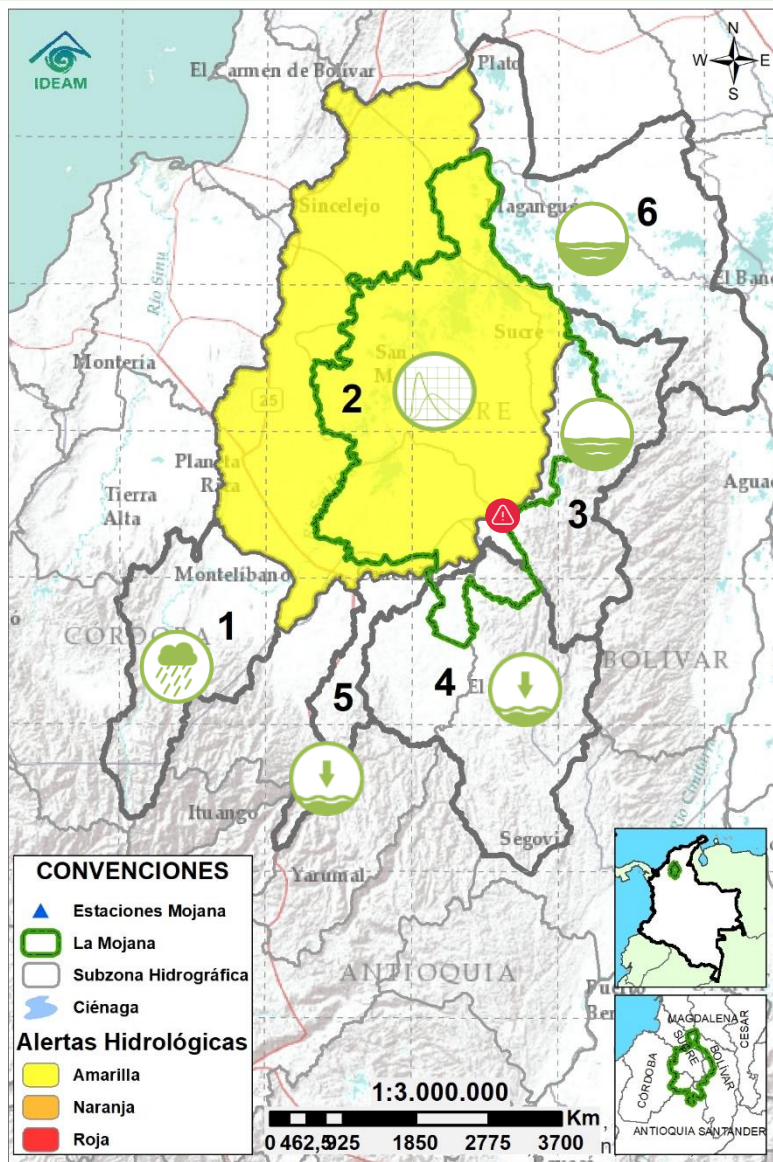


## PRONÓSTICO PARA MIÉRCOLES 12 DE ABRIL

**Precipitación:** finalizando la tarde y en horas de la noche se prevén lluvias por sectores en La Mojana y en la cuenca del Bajo Nechí.

**Temperatura:** las temperaturas máximas oscilarán entre los 33°C y 35°C y las mínimas entre los 23°C y 26°C. Las sensaciones térmicas máximas estimadas oscilarán entre los 35°C y 38°C.

# 2.1 CONDICIONES HIDROLÓGICAS ANTECEDENTES



## CONVENCIONES DE TERMINOS HIDROLÓGICOS

	<b>Lluvias</b>	Lluvias antecedentes intensas o continuas y/o pronóstico de las mismas, las cuales pueden generar crecientes súbitas en los ríos principales y sus afluentes.
	<b>Descenso</b>	Condición de disminución de niveles.
	<b>Ascenso</b>	Condición de aumento de niveles.
	<b>Creciente súbita</b>	Fenómeno natural que se presenta en los ríos de montaña como consecuencia de la ocurrencia de lluvias intensas o torrenciales en zonas de alta pendiente del cauce principal y sus afluentes.
	<b>Tránsito de creciete</b>	Es el desplazamiento de una onda de creciete de aguas arriba hacia aguas abajo de la corriente.
	<b>Creciente por desembalse</b>	Proceso de tránsito del flujo de agua por descarga controlada desde un embalse.
	<b>Inundación</b>	Aumento en los niveles y/o caudales de los cuerpos de agua que superan la capacidad máxima de transporte o modificación de la sección transversal que la reduce, ocasionando el desbordamiento e inundación de sus zonas aledañas.
	<b>Niveles estables</b>	No se presentan fluctuaciones considerables de nivel del cuerpo de agua.



**Alerta ROJA**

**PARA TOMAR ACCIÓN** Advierte a los sistemas de prevención y atención de desastres sobre la amenaza que puede ocasionar un fenómeno con efectos adversos sobre la población, el cual requiere la atención inmediata por parte de la población y de los cuerpos de atención y socorro. Se emite una alerta sólo cuando la identificación de un evento extraordinario indique la probabilidad de amenaza inminente y cuando la gravedad del fenómeno implique la movilización de personas y equipos, interrumpiendo el normal desarrollo de sus actividades cotidianas.



**Alerta NARANJA**

**PARA PREPARARSE** Indica la presencia de un fenómeno. No implica amenaza inmediata y como tanto es catalogado como un mensaje para informarse y prepararse. El aviso implica vigilancia continua ya que las condiciones son propicias para el desarrollo de un fenómeno, sin que se requiera permanecer alerta.

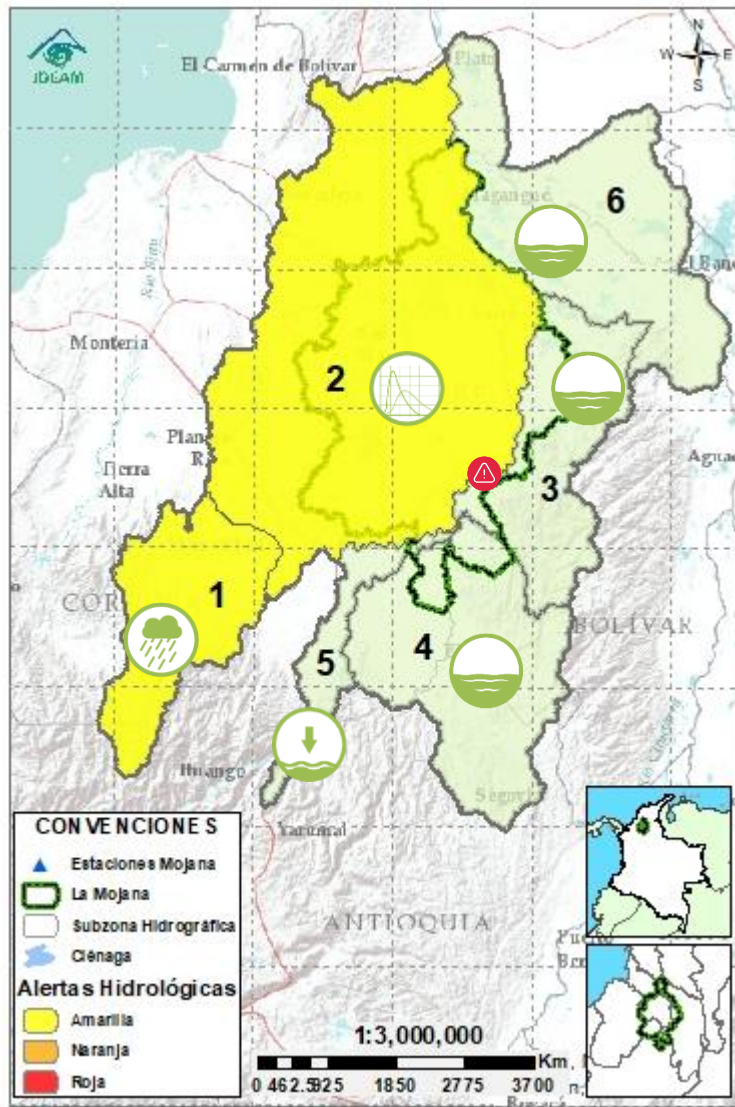


**Alerta AMARILLA**

**PARA INFORMARSE** Es un mensaje oficial por el cual se difunde información. Por lo regular se refiere a eventos observados, registrados o registrados y puede contener algunos elementos de pronóstico a manera de orientación. Por sus características pretéritas y futuras difiere del aviso y de la alerta, y por lo general no está encaminado a alertar sino a informar.

**SIN ALERTA** La información que se suministra se encuentra fuera de los umbrales de alerta.

## 2.2 CONDICIONES HIDROLÓGICAS ACTUALES



**Descripción condiciones hidrológicas:** En los ríos de la región, se sube a alerta amarilla el alto San Jorge por lluvias en la parte alta de la cuenca, así mismo el Bajo San Jorge se mantiene en alerta amarilla, debido a los altos niveles por la entrada de agua en el sector Caregato. Las cuencas del Alto San Jorge, Bajo Cauca, Bajo Nechí y Bajo Magdalena entre El Banco y Plato, continúan sin alerta, con predominio de niveles estables.

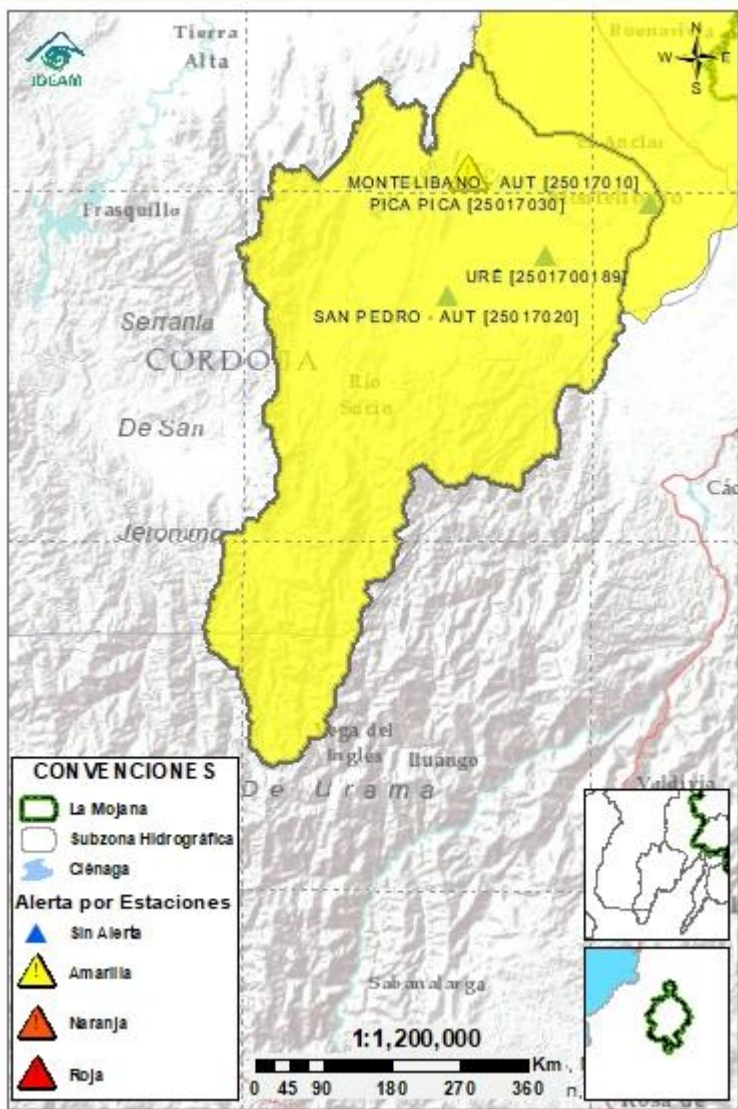
Alerta	Zona Hidrográfica	Subzona o Cuenca Hidrográfica	Condición predominante	Descripción de la alerta hidrológica
	1	Bajo Magdalena-Cauca - San Jorge	Alto San Jorge	<b>Lluvias</b> Presencia de lluvias y pronóstico de las mismas en el Alto San Jorge, las cuales pueden generar ascenso de niveles.
	2	Bajo Magdalena-Cauca - San Jorge	Bajo San Jorge	<b>Transito de creciente</b> Transito de creciente aguas debajo de Marralú, con nuevos ligeros ascensos en La Apartada. Persiste la condición de altos niveles en algunas zonas por ingreso del río Cauca desde Caregato.
<b>Alerta puntual</b>	3	Bajo Magdalena-Cauca - San Jorge	Directos al Bajo Cauca-ciénaga La Raya entre el río Nechí y Brazo de Loba	<b>Niveles estables</b> Estabilización de niveles en el río Cauca en el tramo Nechí – Pinillos. Se mantiene el trasvase del caudal hacia el Bajo San Jorge por el sector Caregato.
<b>Sin alerta</b>	4	Nechí	Bajo Nechí y Directos al Bajo Nechí	<b>Niveles estables</b> Ligeras variaciones especialmente en los aportantes de la cuenca alta del río Nechí a la altura de Zaragoza, sin embargo, ya se encuentra en descenso. Condición que verá reflejada aguas abajo.
<b>Sin alerta</b>	5	Cauca	Directos al Cauca entre Pto. Valdivia y río Nechí	<b>Niveles en descenso</b> Descenso de niveles en el río Cauca en el tramo Pto.Valdivia- Nechí.
<b>Sin alerta</b>	6	Bajo Magdalena	Directos Bajo Magdalena entre El Banco y Plato	<b>Niveles estables</b> Niveles estables en el Bajo Magdalena entre El Banco y Plato. Incluyendo brazo de Mompós, Se prevé comportamiento similar en el brazos de Loba.

**Nota 1:** Las alertas hidrológicas pueden ser corregidas y/o actualizadas en el futuro. No representa una certificación oficial del IDEAM.

**Nota 2:** Es probable que los eventos hidrológicos reportados en las alertas emitidas no se estén presentando sobre los ríos principales sino sobre sus afluentes.

**Nota 3:** El IDEAM recomienda a la población ribereña estar muy atenta al comportamiento de los niveles de los ríos y atender las recomendaciones que la Unidad Nacional de Gestión del Riesgo de Desastres (UNGRD) emita para la implementación de medidas de contingencia ante posibles afectaciones por desbordamientos e inundaciones.

## 2.2.1 SUBZONA HIDROGRÁFICA DEL RÍO SAN JORGE CUENCA ALTA



Subzona hidrográfica

Alerta

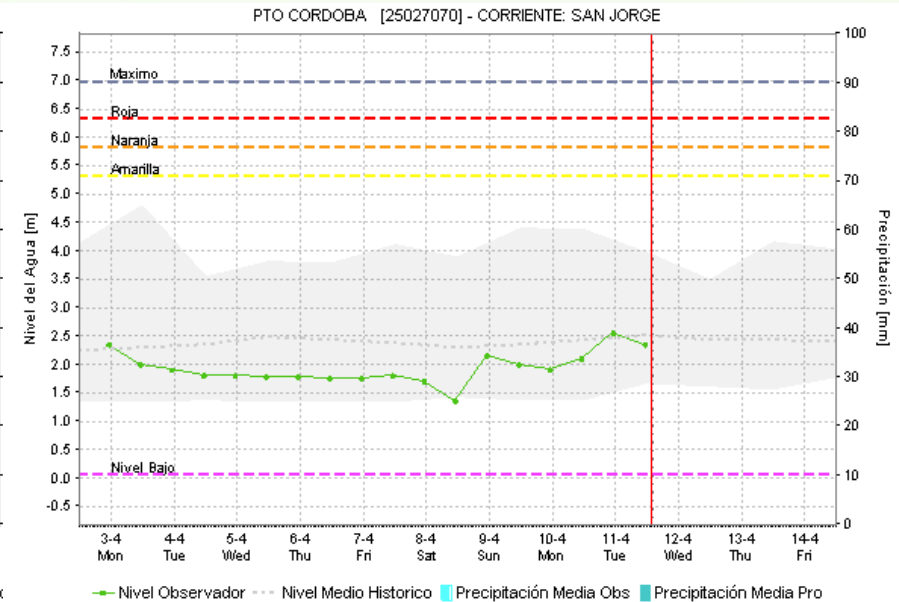
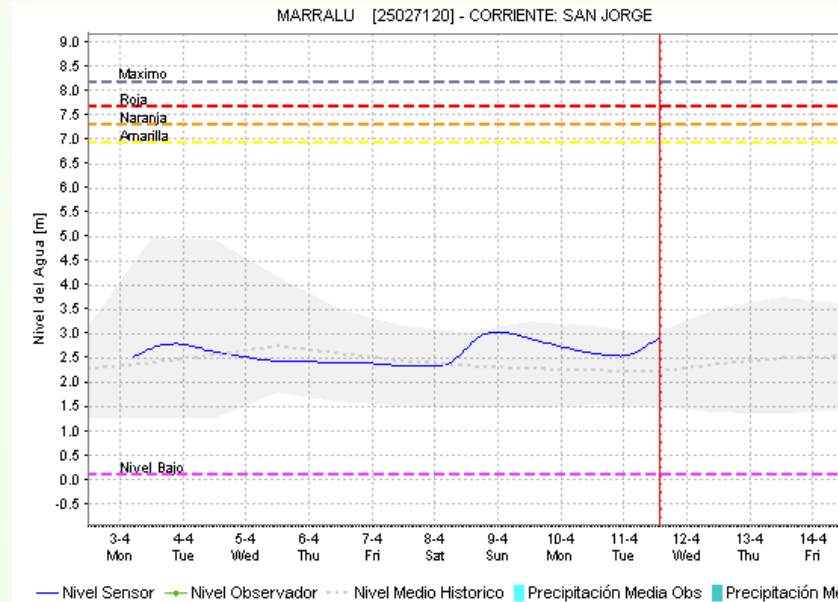
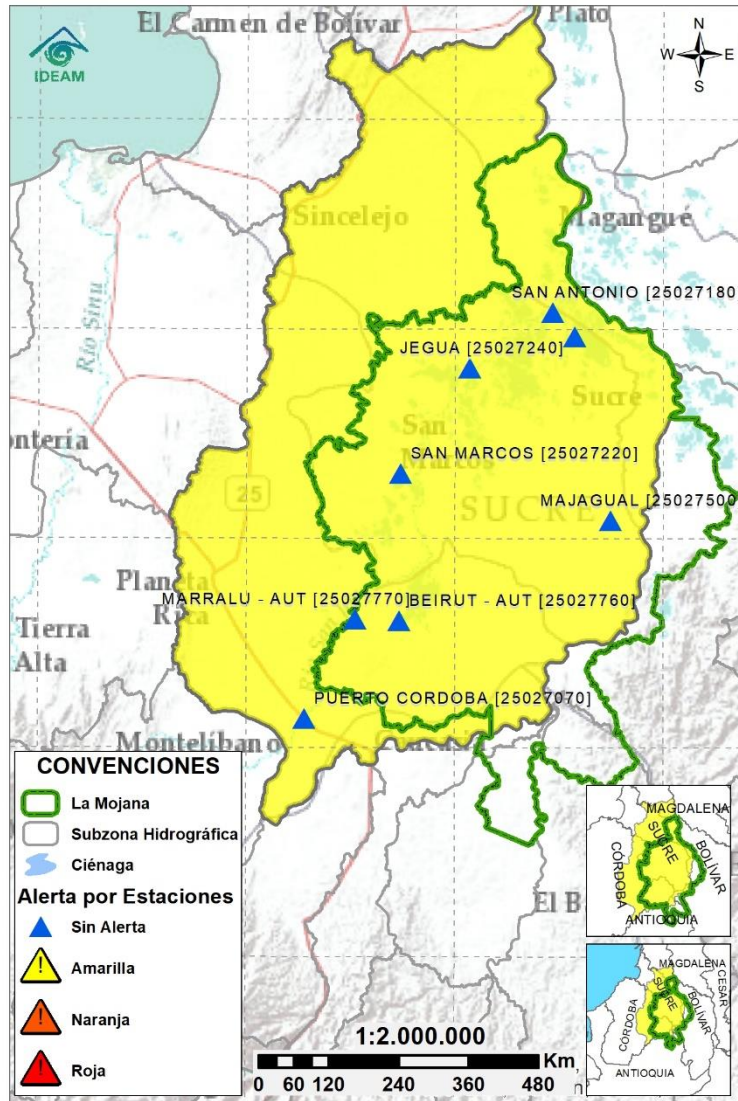
Descripción

Cuenca alta del río San Jorge

Sin alerta

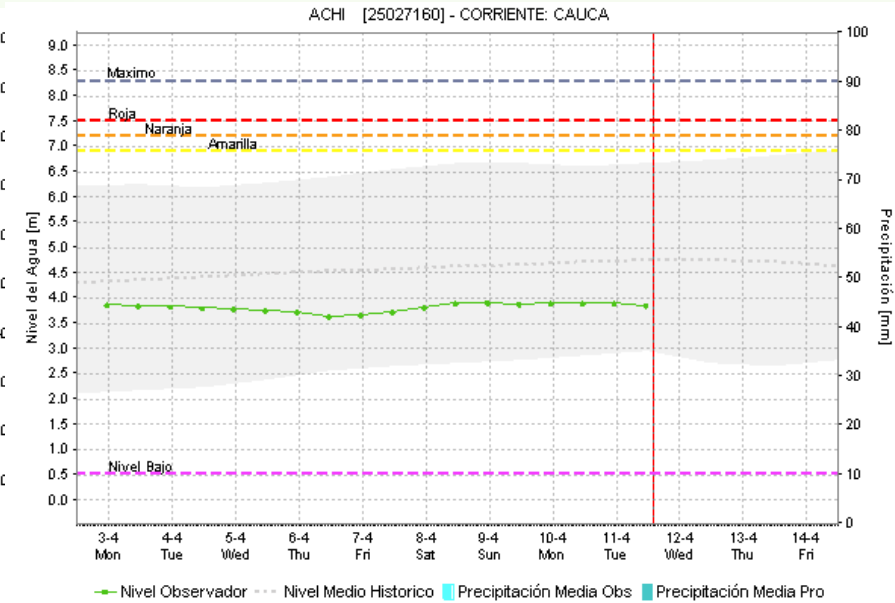
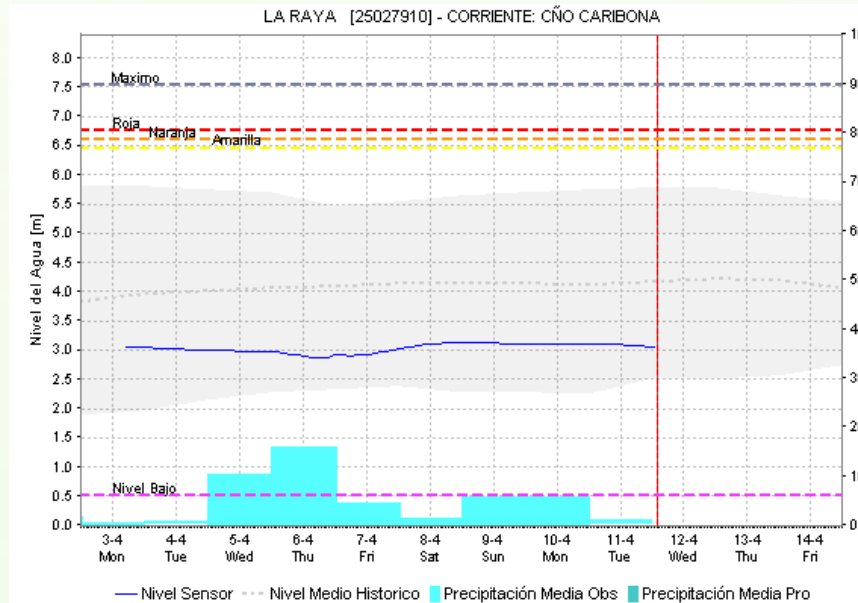
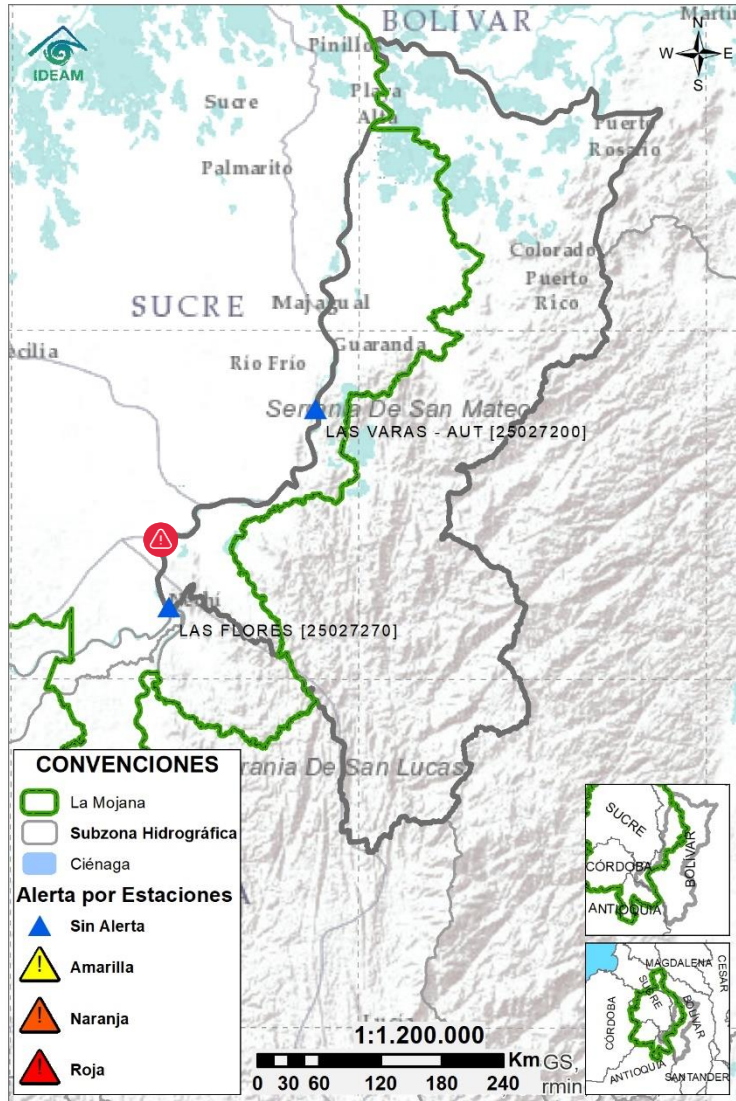
Lluvias antecedentes y pronóstico de las mismas en el Alto San Jorge, las cuales pueden generar ascenso de niveles.


## 2.2.2 SUBZONA HIDROGRÁFICA DEL RÍO SAN JORGE CUENCA BAJA



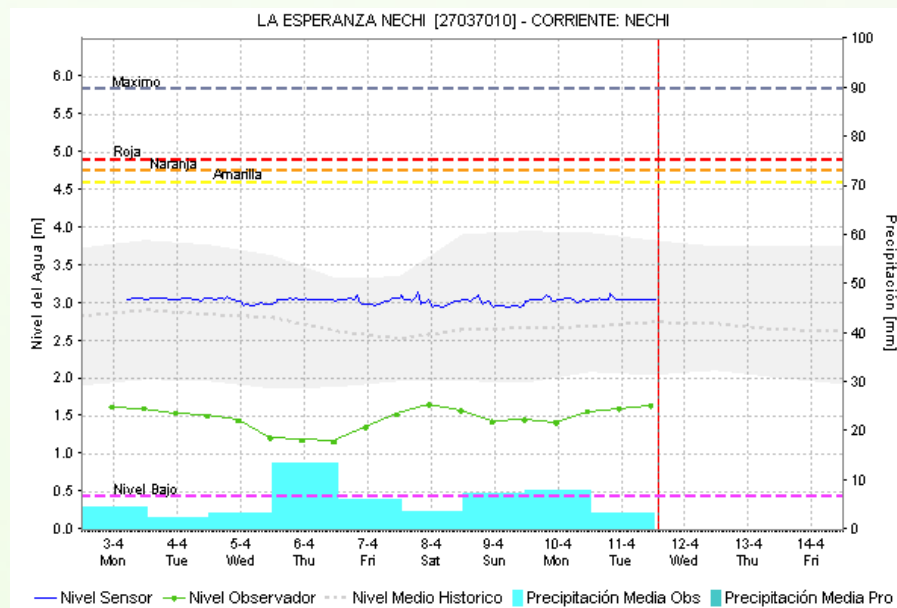
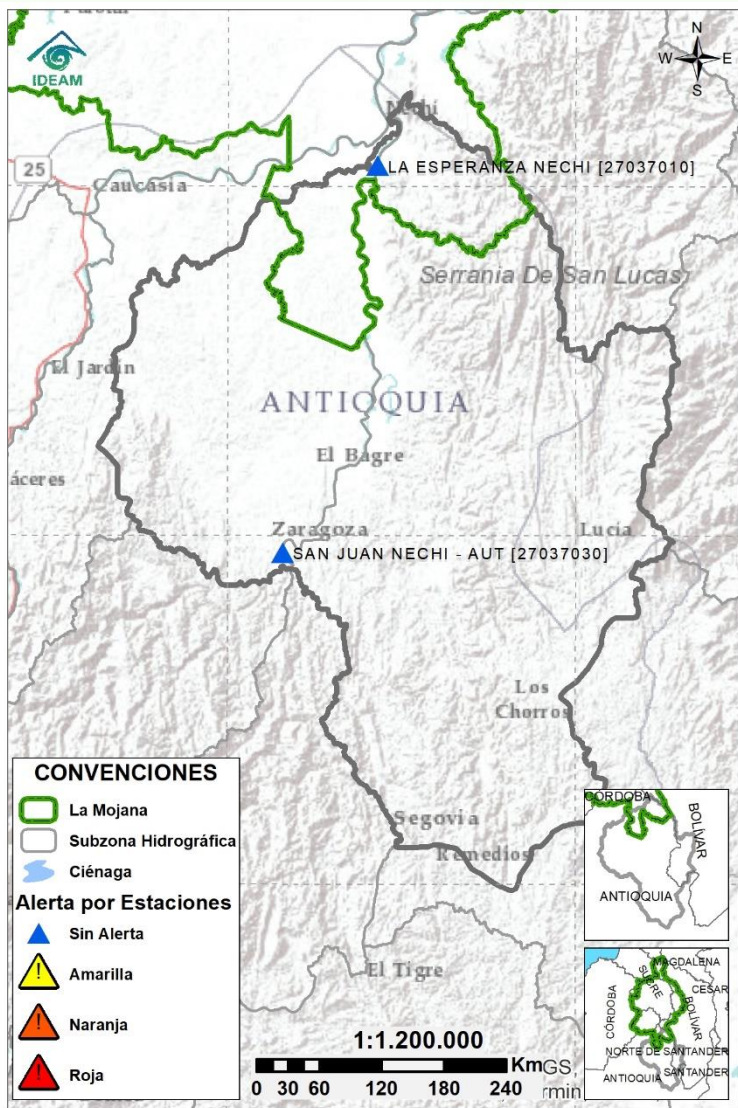
Subzona hidrográfica	Alerta	Descripción
Cuenca baja del río San Jorge		Ligera creciente transitando el río San Jorge entre La Apartada y Marralú, persiste la condición de altos niveles en algunas zonas por ingreso del río Cauca desde Caregato

## 2.2.3 DIRECTOS AL BAJO CAUCA - CIÉNAGA LA RAYA ENTRE EL RÍO NECHÍ Y EL BRAZO DE LOBA



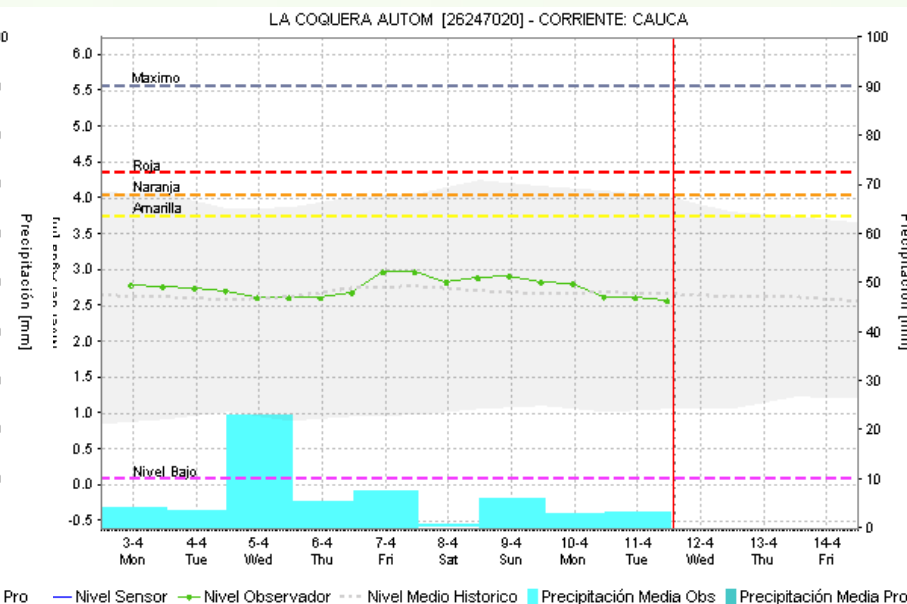
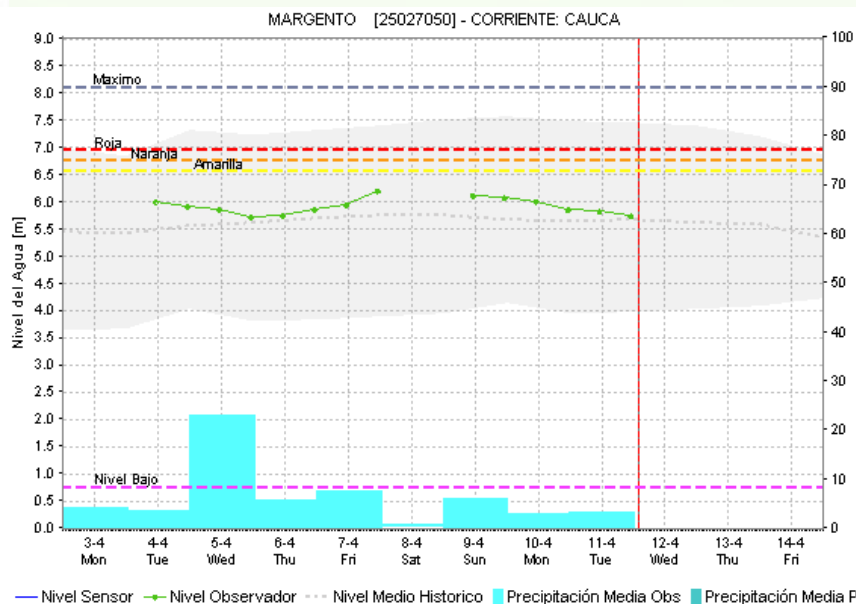
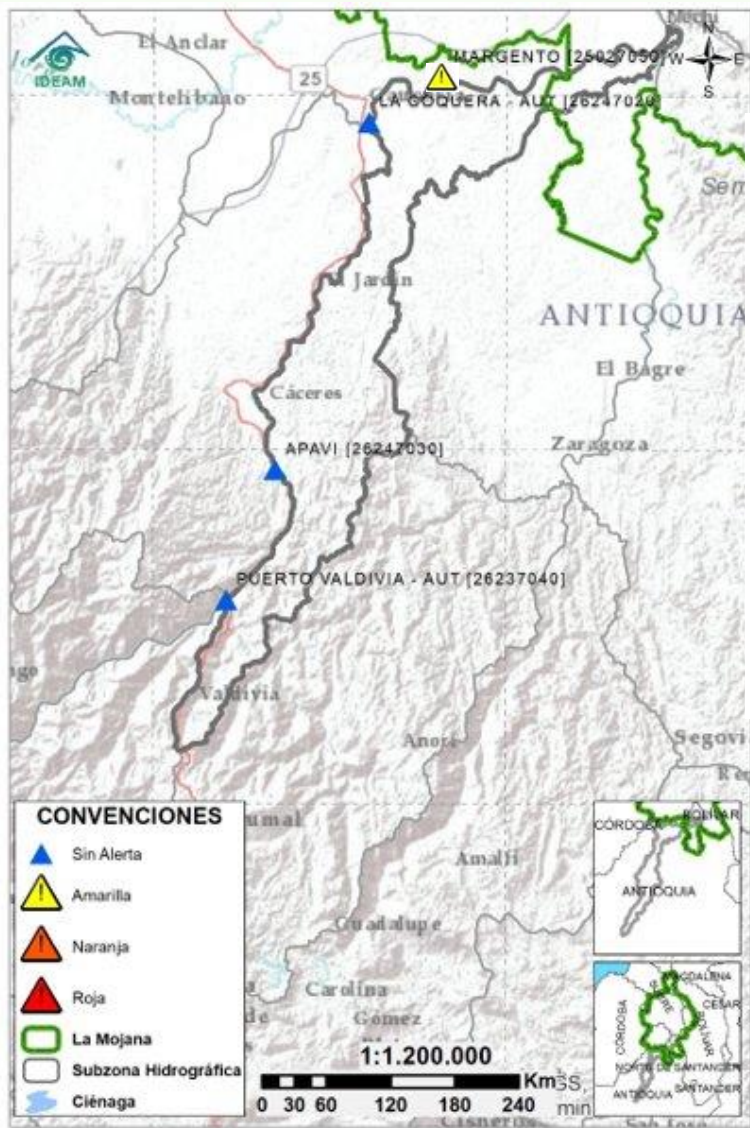
Subzona hidrográfica	Alerta	Descripción
Directos al bajo Cauca- Ciénaga La Raya entre el río Nechí y Brazo de Loba	Sin alerta	Estabilización de niveles del río Cauca en el tramo Nechí – Pinillos, condición que se mantendrá durante el día.
		Alerta en el sector Caregato (San Jacinto del Cauca), por persistencia del ingreso del río Cauca hacia el Bajo San Jorge. <b>Nota (27/08/2021):</b> rompimiento del dique marginal del río Cauca en el sector Cara de Gato, generando ingreso de agua hacia el Bajo San Jorge. Emergencia activa hasta la fecha.

## 2.2.4 SUBZONA HIDROGRÁFICA DEL RÍO NECHÍ CUENCA BAJA



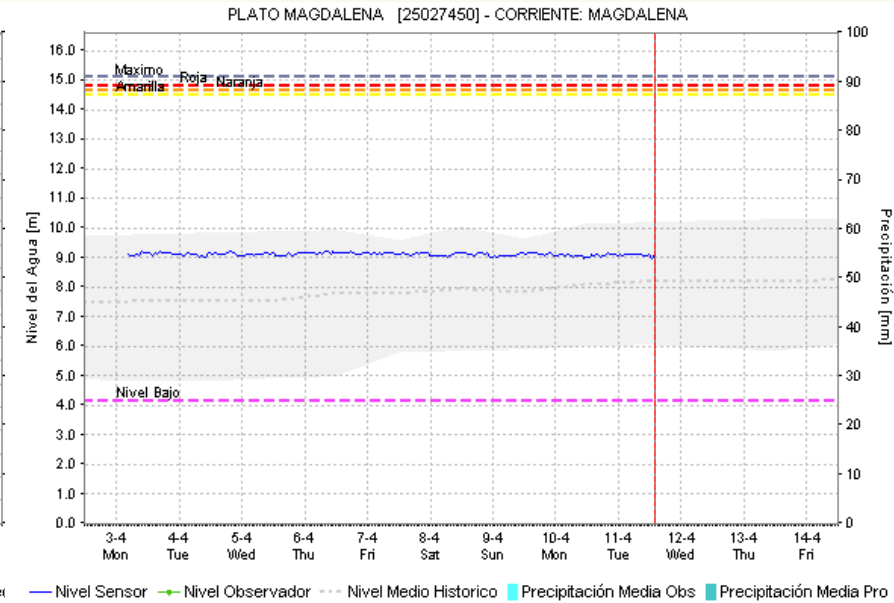
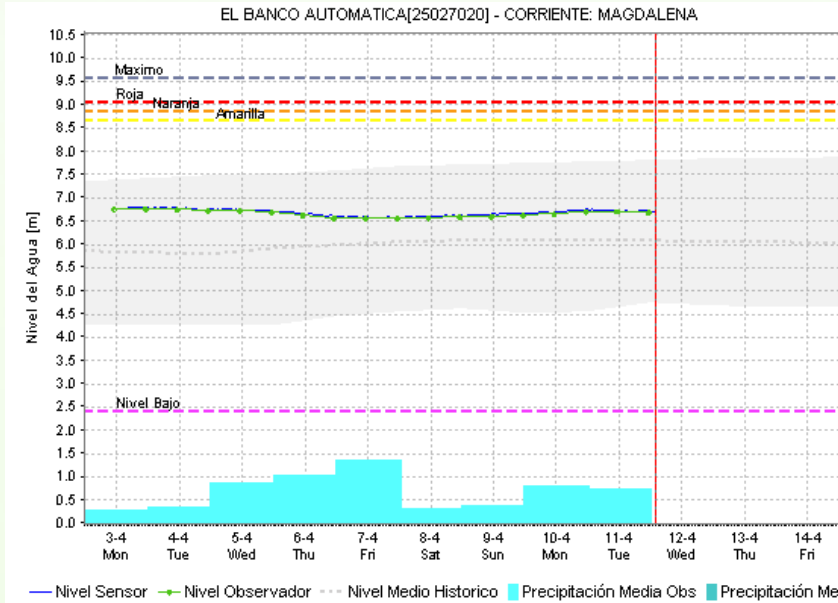
Subzona hidrográfica	Alerta	Descripción
Cuenca baja del río Nechí	Sin alerta	Ligeras variaciones especialmente en los aportantes de la cuenca alta del río Nechí a la altura de Zaragoza, sin embargo, ya se encuentra en descenso. Condición que verá reflejada aguas abajo en el tramo El Bagre – Nechí en el transcurso del día.

## 2.2.5 DIRECTOS AL CAUCA ENTRE PTO. VALDIVIA Y RÍO NECHÍ



Subzona hidrográfica	Alerta	Descripción
Directos al Cauca entre Pto. Valdivia y río Nechí	<b>Sin alerta</b>	Predominio de descenso de niveles del río Cauca en el tramo Pto.Valdivia- Nechí, se prevé se establezcan en el transcurso del día.

## 2.2.6 DIRECTOS AL BAJO MAGDALENA ENTRE EL BANCO Y EL PLATO



Subzona hidrográfica	Alerta	Descripción
Directos Bajo Magdalena entre el Banco y el Plato	Sin alerta	Niveles estables en el Bajo Magdalena entre El Banco y Plato, incluyendo Brazo e Mompós (Mompós, San Zenón, Talaiga Nuevo, Santa Ana y Santa Bárbara de Pinto) se prevee comportamiento similar en brazo de Loba (municipios de Barranco de Loba, Pinillos, Magangué y Cicuco).

## Estaciones Meteorológicas Automáticas y Convencionales en la región de La Mojana

Leyenda	Estación	Municipio	Departamento	Tipo	Código
B1	Aeropuerto Baracoa	Magangué	Bolívar	Convencional	25025100
B2	Planta Ecopetrol	Magangué	Bolívar	Automática	250270153
B3	Las Varas	San Jacinto del Cauca	Bolívar	Convencional	25027200
C1	Ayapel	Ayapel	Córdoba	Convencional	25025030
C2	Caño Barro	Ayapel	Córdoba	Automática	13027040
C3	Marralú	Ayapel	Córdoba	Automática	25027770
S1	Majagual	Majagual	Sucre	Convencional	25020340
S2	San Benito Abad	San Benito Abad	Sucre	Convencional	25025180
S3	Santiago Apóstol	San Benito Abad	Sucre	Convencional	25020760
S4	San Marcos	San Marcos	Sucre	Automática	25025340
S5	San Luis	Sucre	Sucre	Convencional	25021370

## Horarios de monitoreo y pronóstico de las condiciones meteorológicas



Subregionalización de La Mojana con fines de monitoreo y pronóstico



## EQUIPO DE TRABAJO CRPA LA MOJANA

Elaborado por:  
**RAFAEL MUNDARAY**, Meteorólogo  
**CIELO DÍAZ**, Hidróloga

Con la colaboración de:  
**PABLO GARCÍA**, SIG  
**MAYERLIN SANDOVAL**, Comunicadora

[www.corpomojana.gov.co](http://www.corpomojana.gov.co)  
**Correo Electrónico:**  
[corpomojana@corpomojana.gov.co](mailto:corpomojana@corpomojana.gov.co)  
Cra. 21 # 21 A – 44 San Marcos - Sucre  
Teléfono: (+575) 295 5347

**GHISLIANE ECHEVERRY PRIETO**,  
Directora General IDEAM.  
**DIANA CAROLINA RUEDA**,  
Jefe Oficina del Servicio de Pronósticos y Alertas  
[www.ideam.gov.co](http://www.ideam.gov.co)

**Correos electrónicos:**  
[servicio@ideam.gov.co](mailto:servicio@ideam.gov.co),  
[alertas@ideam.gov.co](mailto:alertas@ideam.gov.co)

Calle 25 d # 96b - 70, piso 3. Bogotá, D.C.  
Teléfono: 307 5625 ext. 1334 - 1336.

**LILIANA QUIROZ**, Directora General de la Corporación para el Desarrollo Sostenible de La Mojana y el San Jorge-CORPOMOJANA.

**JAVIER PAVA SÁNCHEZ**, Gerente del Fondo Adaptación

**JIMENA PUYANA**, Gerente Nacional de Desarrollo Sostenible del PNUD

